

EWT-2162 蓄熱式 エコ湯たんぼ

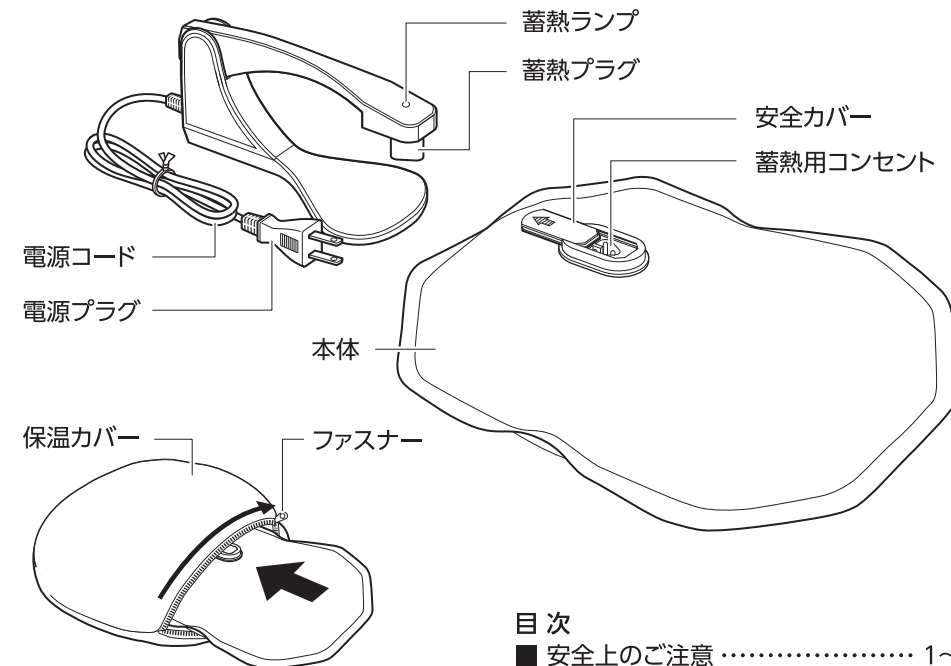
# nuku<sup>2</sup> (ぬくぬく)

取扱説明書

スリーアップ 株式会社 THREEUP

このたびは本製品をお買い上げいただき、ありがとうございます。  
ご使用前にこの取扱説明書をよくお読みになり、正しく安全にお使いください。  
お読みになった後は、いつでも見られるところに大切に保管してご利用ください。  
本製品を使用できるのは日本国内のみで、海外では使用できません。

**各部名称** ※イラストはイメージ図です。



※低温やけど防止のため、必ず本体は保温カバーに入れてご使用ください。

- EWT-2162
- GG (グレージュ)
- GY (グレー)
- AP (アッシュピンク)

## 目次

■安全上のご注意	1~2
■蓄熱方法	3~4
■ご使用方法	4
■お手入れ方法	5
■故障かな?と思ったら	6
■保温カバーのご購入について	6
■仕様	6
■保証規定	裏表紙

## 安全上のご注意

■ 誤った取扱いをしたときに生じる危険とその程度を、次の表示で区分して説明しています。

**警告** 誤った取扱いをしたときに、死亡や重傷に結びつく可能性があるもの。

**注意** 誤った取扱いをしたときに、傷害または家屋・家財などの損害に結びつくもの。

■ 図記号の意味は次のとおりです。



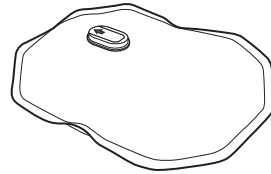
してはいけない「禁止」の内容



必ず実行していただきたい「強制」の内容



気をつけていただきたい「注意喚起」の内容



## 警告

1. 本体や蓄熱プラグは分解、改造しないでください。  
・感電、火災、けがの原因になります。
2. 幼児や子供の手の届かない場所に保管してください。  
また、子供だけで使用させないでください。  
・感電ややけど、事故の原因になります。
3. 本体や蓄熱プラグは、本製品の目的以外の使用はしないでください。  
・故障、火災の原因になります。
4. 本体や蓄熱プラグを水で濡らさないでください。  
・感電、火災、事故の原因になります。
5. 本体や蓄熱プラグの隙間に金属ピンなどの異物を入れないでください。  
・火災や感電の原因になります。
6. 蓄熱の際は、蓄熱プラグを本体の蓄熱用コンセントに確実に差し込んでください。  
・ショート、火災の原因になります。
7. 交流 100V 以外で使用しないでください。  
・火災や感電、故障の原因になります。
8. 定格 15A 以上のコンセントを単独で使用してください。  
・タコ足配線は、異常発熱、発火の原因になります。
9. 電源プラグ、蓄熱プラグ、蓄熱用コンセントにホコリが付いている場合は、きれいに拭き取ってください。  
・火花や火災の原因になります。
10. 電源コードや電源プラグを取り扱うときは、次のことを守ってください。  
・電源コードや電源プラグを乱暴に扱ったり、重いものをのせたり、機器に挟み込んだり、損傷したものは使用しないでください。  
・濡れた手で電源プラグの抜き差しをしないでください。  
・電源プラグはコンセントに確実に差し込んでください。  
・コンセントから抜くときは、コードを引っ張らず、電源プラグを持って抜いてください。  
・使用時以外は電源プラグをコンセントから抜いてください。  
・電源コードを束ねたまま使用しないでください。  
・電源コードや電源プラグが破損した場合は、スリーアップカスタマーサポートまでご相談ください。

## 警告

11. 蓄熱の際は、必ず水平な床の上で行ってください。  
壁などに立てかけたり、傾けたりした状態では絶対に蓄熱しないでください。  
・異常な膨れ、液漏れ、破損の原因になります。
12. 誰もいない場所で蓄熱はしないでください。  
・破損や発火した場合に発見が遅れて、事故や火災の原因になります。
13. 本体の蓄熱液が凍結し、固くなっている場合は、蓄熱しないでください。  
・感電、火災の原因になります。
14. 布団の中や布団の上で蓄熱しないでください。  
・異常な膨れ、液漏れ、破損の原因になります。
15. ペットの近くで蓄熱しないでください。  
また、ペット用として使用しないでください。  
・ペットが本体や電源コードを傷つけて火災、やけど、水漏れの原因になります。
16. 蓄熱中に本体が異常に膨らんだときは、直ちに電源プラグをコンセントから抜き、使用を中止してください。(商品の特性により、多少膨らみます。)  
・破裂、発火、火災の原因になります。
17. 蓄熱時間は通常約15分前後で完了しますが、30分以上経過してもランプが消えない場合は、発熱部の寿命と考えられます。直ちに使用を中止してください。  
・ショートや火災の原因になります。
18. 蓄熱ランプが消えたら、蓄熱完了です。  
完了後は必ず蓄熱プラグを本体から、電源プラグをコンセントから抜いてご使用ください。  
電気アンカのように連続した通電状態で絶対に使用しないでください。  
・過熱して破損や発火の原因になります。
19. 蓄熱完了直後は、本体の温度が約55°C前後になりますので、身体に直接当たらないでください。  
・やけどの原因になります。
20. 使用中に動作不良や、異常な過熱を感じたときは、直ちに使用を中止し、弊社までお問い合わせください。  
・事故の原因になります。
21. 本体を火のそばに置いたり、電子レンジで加熱したりしないでください。  
・事故、破損、火災の原因になります。
22. 誤って落としたり、ぶつけたりしたときは、本体や部品などに破損や亀裂、変形がないことをよく点検してください。  
・発火や火災、液漏れの原因になります。
23. 本体は必ず保温カバーに入れてご使用ください。  
・保温カバーに入れないで使用すると、低温やけどの原因になります。

## 注意

1. 本体の上に座ったり、体重をかけたりしないでください。また、枕として使用しないでください。  
※耐荷重は 50kg です。  
・液漏れ、破裂の原因になります。
2. 鋭利なものや突起物などで本体を傷つけないでください。  
・蓄熱液が漏れるおそれがあります。
3. 本体の中央付近に凹凸状の発熱体を内蔵しています。この部分を強く押ししたり、衝撃を与えないでください。  
・異常過熱や故障の原因になります。
4. 踏みつけられるような場所に放置や保管をしないでください。  
・破裂または滑って事故を招くおそれがあります。
5. 高温多湿の場所や直射日光が当たる場所での蓄熱や、放置、保管をしないでください。  
・破裂のおそれがあります。  
・カビが発生するおそれがあります。
6. 本体を廃棄処分する際は、各市町村の条例、区分に従ってください。

## 蓄熱方法

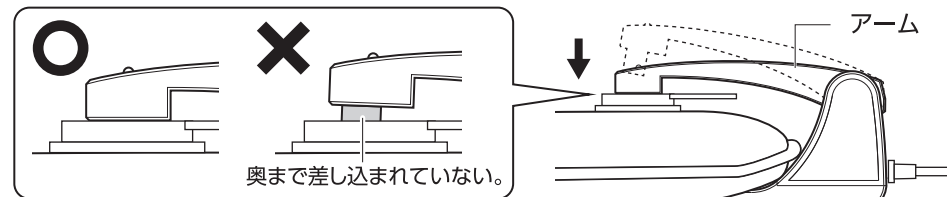
<b>重要</b>	ご使用前に必ず別紙の「蓄熱方法についてのご注意」と「低温やけどについてのご注意」をよくお読みの上、正しくご使用ください。
-----------	--

<b>警告</b>	<ul style="list-style-type: none"> <li>●蓄熱の際は、必ず水平な床の上で行ってください。</li> <li>●本体を壁などに立てかけたり、傾けたりした状態で絶対に蓄熱しないでください。</li> <li>●布団の中や布団の上など、本体が傾きやすい場所での蓄熱はしないでください。</li> <li>●蓄熱が完了したら、速やかに蓄熱プラグを抜いてください。</li> </ul> <p>※誤った方法で蓄熱を行った場合、液漏れや異常な膨れ、破裂などの原因になります。</p>
-----------	--

1. 本体の安全カバーを開けてください。
2. 水平で安定した場所に本体と蓄熱プラグを図のように置いてください。

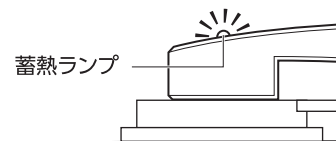


3. アームを倒して蓄熱プラグを蓄熱用コンセントの奥まで確実に差し込んでください。



4. 電源プラグをコンセントに差し込んでください。蓄熱ランプが点灯して、蓄熱を開始します。

- ※蓄熱時間 : 約15分
- ※本体の蓄熱温度: 約55℃
- (目安)ご使用の環境によって異なります。
- ※蓄熱中は「ポコポコ」とお湯を沸かす時のような音や、「カチッ」という音がします。
- 故障や異常ではありません。

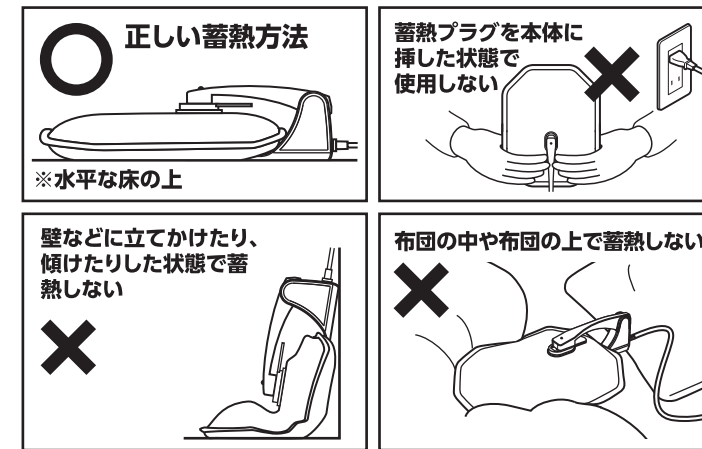


5. 蓄熱ランプが消えたら、蓄熱完了です。完了後は必ず蓄熱プラグを本体から、電源プラグをコンセントから抜いて、安全カバーを閉めてからご使用ください。

<b>警告</b>	設計上の標準使用期間は約2年、または蓄熱回数約500回です。製品寿命は経年劣化・消耗によるもので、使用環境によって前後することがあります。蓄熱時間は通常約15分前後で完了しますが、30分以上経過しても蓄熱ランプが消えない場合は、異常や寿命と考えられます。直ちに使用を中止してください。
-----------	--

## 蓄熱方法(つづき)

- 蓄熱の際は、必ず水平な床の上で行ってください。
  - 本体を壁などに立てかけたり、傾けたりした状態では絶対に蓄熱しないでください。
  - 布団の中や布団の上など、本体が傾きやすい場所では絶対に蓄熱しないでください。
  - 本体を保温カバーに入れた状態で蓄熱しないでください。
  - 蓄熱が完了したら、速やかに蓄熱プラグを抜いてください。
- 就寝時などに蓄熱をしたまま使用しないでください。
  - 蓄熱プラグを本体に挿した状態で使用しないでください。



※初めてご使用の際は商品の特性上、ゴムの臭いがしますが、ご使用にともない減少していきます。

蓄熱プラグと蓄熱用コンセントに異物やホコリなどの付着がないことをよく確認してから蓄熱を行ってください。

## ご使用方法

<b>警告</b>	<ul style="list-style-type: none"> <li>●蓄熱プラグを本体に挿した状態では絶対に使用しないでください。</li> <li>●電気アンカのように連続した通電状態で使用すると、液漏れや異常な膨れ、破裂などの原因になります。</li> <li>●本体は必ず保温カバーに入れてご使用ください。                     <ul style="list-style-type: none"> <li>●保温カバーに入れないで使用すると、低温やけどの原因になります。</li> <li>●肌の弱い方、妊娠中・授乳中の方、糖尿病などの血行障害のある方はご使用前に必ず医師にご相談ください。</li> </ul> </li> </ul>
-----------	--

### アンカとして

布団の中で、コードレスアンカとしてご使用いただけます。

※低温やけどを防ぐため、足先からはなしてご使用ください。

### カイロとして

ソファなどに座りながら、身体に当ててください。

また足下が寒いオフィスなどで、足の裏を温めることができます。


※温かさは周囲の状況、個人差によって異なります。

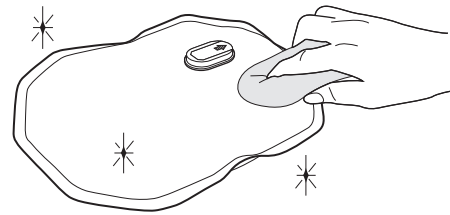
※熱いと感じたときにはタオルなどを巻いてから保温カバーに入れてご使用ください。

※温かさを感じなくなったら、再度蓄熱を行ってください。

## お手入れ方法


### ●本体、蓄熱プラグのお手入れ

 <b>警告</b>	<ul style="list-style-type: none"> <li>●お手入れの際は必ず電源プラグをコンセントから抜いてください。             <ul style="list-style-type: none"> <li>・通電状態でお手入れをすると、感電やケガの原因になります。</li> <li>・蓄熱プラグを本体から抜いてお手入れをしてください。</li> </ul> </li> <li>●本体を水に浸すようなことは絶対にしないでください。作動不良、感電のおそれがあります。</li> </ul>
---	---



- 本体の安全カバーを確実に閉め、ぬるま湯か薄めた台所用中性洗剤に浸してよく絞った柔らかい布で汚れを拭き取り、乾いた柔らかい布で拭いて、しっかり乾かします。
- お手入れには塩素系/アルカリ系の洗剤や、シンナー、ベンジン、アルコールなどは使用しないでください。

### ●保温カバーのお手入れ

 <b>注意</b>	<p>洗濯の際に、色移りのおそれがありますので、色柄のものと一緒に洗濯は行わないでください。</p> <p>長時間水に濡れたままの放置は、色落ちの原因になりますのでご注意ください。</p>
---	--

- 洗濯をする際は、中性洗剤を使用してください。



- 移染することがありますので、濃色の物との洗濯はおさげください。
- 漂白剤はご使用にならないでください。
- 長時間の水への浸漬はおさげください。
- タンブル乾燥はおさげください。
- 形を整えて日陰でつり干ししてください。
- ドライクリーニングはおさげください。

### ●保管方法

保管の際は蓄熱用コンセントにホコリが入らないよう、安全カバーを閉めて、お買い上げ時の箱などに入れて、直射日光を避け、湿気の少ない場所に保管してください。

## 故障かな?と思ったら

症状	考えられる原因	対処方法
蓄熱ランプが点灯しない	蓄熱プラグが本体の蓄熱用コンセントに差し込まれていない。	蓄熱プラグを本体の蓄熱用コンセントに確実に差し込んでください。
	暖房器具によって室温が上がり、本体が高温になっている。	室温が低い場所に置いて本体の温度が下がるまで待ち、蓄熱をしてください。
	蓄熱が完了している。	本体の温度を確認し、温まっていたら保温カバーに入れて使用してください。
蓄熱時間が長い	温度の低い場所で蓄熱を行った。	蓄熱の際は、温度の低い場所を避けてください。
	使用期間が2年を超えている。または蓄熱の回数が500回を超えている。	蓄熱時間は通常約15分前後で完了しますが、30分以上経過しても蓄熱ランプが消えない場合は、異常や寿命と考えられます。直ちに使用を中止してください。

- ※ 上記の点検を行っても異常がある場合は、スリーアップカスタマーサポートまでご連絡ください。
- ※ 当社ホームページにも「よくあるご質問」を掲載しておりますのでご覧ください。

## 保温カバーのご購入について

- 保温カバーは消耗品のため、保証期間内でも「有料」となります。破れたり、汚れがひどくなったりした場合は交換してください。
- お買い求めの際はご希望の種類をお選びの上、スリーアップカスタマーサポートまでご連絡ください。

種類	価格(税込)
<ul style="list-style-type: none"> <li>● GG(グレーージュ)</li> <li>● GY(グレー)</li> <li>● AP(アッシュピンク)</li> </ul>	各1,100円

### ●お支払い・発送について

- 送料・代引き手数料は別途かかります。
- 発送は、代金引換便のみとなります。
- 定形外郵便などの発送はできません。

## 仕様

本体サイズ	幅23×奥行28×高さ5cm	本体重量	約1.7kg
材質(本体)	ナイロン、PVC/3層構造	材質(保温カバー)	表地：ポリエステル 100% 中材：ポリプロピレン100%
電源	AC100V 50/60Hz	消費電力	360W
蓄熱温度	約55℃	蓄熱時間	約15分(室温20℃の場合)
連続使用時間	アンカ目的(布団内で使用)の場合 約8時間 カイロ目的(身体に当てて使用)の場合 約4時間		
蓄熱液	水	電気代(目安)	蓄熱1回あたり約2.8円
コード長	約1m	保証期間	1年間
安全装置	温度ヒューズ、通電遮断スイッチ		

- ※ 商品は改良の為、仕様・外観など予告なく変更する場合があります。
- ※ 蓄熱時間や連続使用時間は、周囲の温度環境によって異なります。
- ※ 電気代は、単価31円/KWh(税込)で計算した際の目安となります。