

# THREEUP

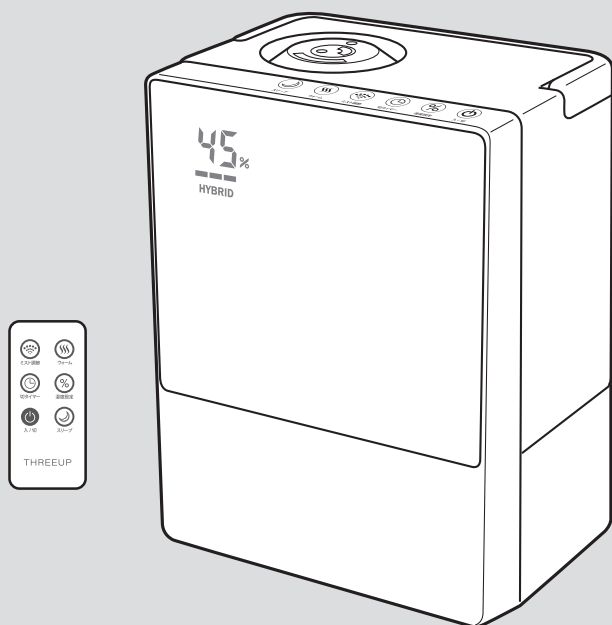
## ハイブリッド加湿器

# Square Mist(スクエアミスト)

(湿度コントロール機能付)

## HFT-1725

# 取扱説明書



本製品は日本国内専用です。

このたびは本製品をお買い上げいただき、ありがとうございます。ご使用前にこの取扱説明書をよくお読みになり、正しく安全にお使いください。  
お読みになった後は、いつでも見られるところに大切に保管してご利用ください。

## 目次

### はじめに

- 安全上のご注意 …………… 1~2
- 各部のなまえ …………… 3
- パッケージ内容・別売品・仕様 …… 4

### ご使用前に

- リモコンについて …………… 5
- 設置について …………… 6
- 水タンクに水を入れる …… 6~7

### ご使用方法

- 運転する …………… 8
- 停止する …………… 8
- ウォームモード運転にする …… 9
- ミストの強さを切り替える …… 9
- 切タイマーを設定する …… 9
- 湿度を設定する …………… 10
- スリープモード …………… 10

### 使用上のご注意 …… 11

### 点検・修理

- お手入れと保管方法 …………… 12
- 知っておいていただきたいこと …… 13
- 故障かな?と思ったら …… 14
- 保証・サービス …………… 裏表紙

# はじめに

## 安全上のご注意

- 火災、感電、ケガなどの事故を未然に防ぐために、次に述べる「安全上のご注意」を必ず守ってください。
- ご使用前に、この「安全上のご注意」すべてをよくお読みのうえ、指示に従って正しく使用してください。ご使用上の注意事項は「**⚠ 警告**」と「**⚠ 注意**」に区分していますが、それぞれ次の意味を表します。

<b>⚠ 警告</b>	誤った取扱いをしたときに、使用者が死亡または重傷を負う可能性が想定される内容のご注意。
<b>⚠ 注意</b>	誤った取扱いをしたときに、使用者が傷害を負う可能性が想定される内容および物的損害の発生が想定される内容のご注意。

なお、「**⚠ 注意**」に記載した事項でも、状況によっては重大な結果に結びつく可能性があります。

いずれも安全に関する重要な内容を記載していますので、必ず守ってください。

「**⚠ 警告**」・「**⚠ 注意**」以外に製品の据付け、操作、メンテナンスなどに関する重要な注意事項は「**⚠**」にて表示しています。

「安全上のご注意」と同様必ず守ってください。

## **⚠ 警告**

**修理技術者以外の方は、絶対に分解したり修理・改造をしないでください。**

- ・火災、感電、ケガの原因になります。

**子供を近づけないでください。子供だけで使わせたり、幼児の手の届くところでは使わないでください。**

- ・ケガや事故の原因になります。

**使用しない場合は、安全な場所に保管してください。**

- ・落下、衝撃、水ぬれをする場所は避け、子供の手の届かない場所に保管してください。
- ・高温になる場所や湿気やホコリの多い場所に放置、保管しないでください。動作異常のおそれがあり発煙、発火の原因になります。

**電源は必ず家庭用100V電源で使用してください。**

- ・異なる電圧での使用は発熱により故障、火災の原因になります。

**電源プラグにホコリが付いている場合は、きれいに拭き取ってください。**

- ・ホコリがたまると、湿気などで絶縁不良となり、火災の原因になります。

**本体(水そう部)を水につけたり、水をかけての丸洗いは絶対にしないでください。**

- ・感電、火災、故障の原因になります。

**薬品などの周囲では使用しないでください。**

- ・本体のプラスチック部品が劣化し、破損するおそれがあります。

**引火性のもの(殺虫剤、ヘアスプレー、ガソリン、ベンジン、シンナー)の近くで使用しないでください。**

- ・爆発や火災の原因になります。

**電源プラグや電源コードを取り扱うときは、次のことを守ってください。**

- ・電源コードや電源プラグを乱暴に扱ったり、損傷したものは使用しないでください。
- ・濡れた手で電源プラグの抜き差しをしないでください。
- ・電源プラグはコンセントに確実に差し込んでください。
- ・コードを引っ張ってコンセントから抜かないでください。
- ・使用時以外は電源プラグをコンセントから抜いてください。

**吹出口、通気口にピンや針金などの異物を入れたり、ふさがしないでください。**

- ・ケガや事故の原因になります。
- ・加熱による本体の変形、発火の原因になります。

**火気に近づけたり、強い衝撃を与えたりしないでください。**

- ・本体の変形によるショート・発火の原因になります。

**お手入れには塩素系・アルカリ系の洗剤を使用しないでください。**

- ・有毒物質が発生する原因になります。

**水タンクの水は毎日新しい水と入れ替えてください。**

- ・水を入れ替えずに長時間使用すると、雑菌やカビが繁殖し異臭や健康を害する原因になります。

**吹出口から出るミストを故意に吸入しないでください。**

- ・健康を害する原因になります。

**吹出口から給水しないでください。**

- ・故障や感電の原因になります。

**ヒーター部には直接触れないでください。**

- ・運転直後のヒーターは大変高温になりますので絶対に直接触れないでください。
- ・ケガや事故の原因になります。

## 警告

使用中、本体の調子が悪かったり、異常音、異常振動がしたときは、直ちにスイッチを切って使用を中止し、点検・修理を依頼してください。

- ・そのまま使用していると、ケガの原因になります。
- ・破損や亀裂、変形があるとケガの原因になります。

## 注意

使用前に、本体や各部品に損傷がないか点検してください。また、誤って落としたり、ぶつけたときは、破損や亀裂、変形がないことをよく点検してください。

家具や壁にミストが直接あたるところには設置しないでください。

- ・シミがついたり変形する原因になります。

湿度の高い場所(70%以上)では使用しないでください。

- ・家具や壁を湿らせたり、雑菌やカビが繁殖し異臭や故障の原因になります。

水道水以外は使用しないでください。

- ・ミネラルウォーター、アルカリイオン水、井戸水、浄水器を通した水などは雑菌やカビが繁殖しやすくなります。また40℃以上の水、化学薬品、芳香剤などを入れた水は製品の変形・故障の原因になります。

給水キャップを取り外した状態で使用しないでください。

- ・故障の原因になります。

お手入れは定期的に行ってください。

- ・「お手入れと保管方法」にしたがってお手入れをしてください。汚れがひどくなると、雑菌やカビが繁殖し異臭や故障の原因になります。

本体をカーペットなどの柔らかい繊維の上に置いて使用しないでください。

- ・通気口がふさがり、故障や水漏れの原因になります。

暖房器具など家電製品の上に置いて使用しないでください。

- ・転倒すると水がこぼれ、火災・感電の原因になります。

超音波振動部は毎日(使用時)お手入れしてください。

- ・汚れが多量に付着すると故障の原因になります。
- ・電源プラグをコンセントから抜いてお手入れしてください。

水が入っている状態で本体を傾けたりしないでください。

- ・故障の原因になります。

パソコン、精密機器の近くで使用しないでください。

- ・機器の故障を引き起こす場合があります。

使用の際は、テレビやラジオから2m以上はなして設置してください。

- ・ノイズや雑音の原因になります。

屋外では使用しないでください。

- ・故障の原因になります。

製品の上に物を置いたりしないでください。

- ・転倒によるケガや故障の原因になります。

水タンク内の水が凍結するような場所では使用しないでください。

- ・故障の原因になります。

使用しないときは水タンクと本体(水そう部)の水を捨ててください。

- ・水が入ったまま放置すると雑菌やカビが繁殖し異臭や故障の原因になります。

排水の際は、本体(水そう部)内部に水が浸入しないように注意してください。

- ・本体(水そう部)内部の基板が浸水すると故障やショートの原因になります。

お買い上げ後、初めて使用する際、さびや異臭、発熱、その他異常と思われたときは、使用せずにスリーアップカスタマーサポートまでお問い合わせください。

# はじめに

## 各部のなまえ

[操作パネル]



スリープ



ウォーム



ミスト調節



切タイマー



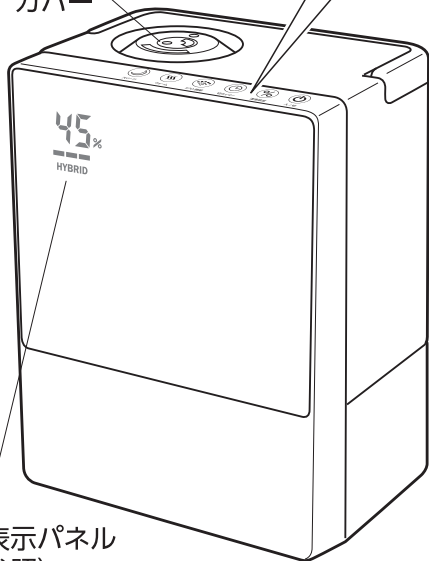
湿度設定



入/切

[正面]

ミスト吹出口  
カバー

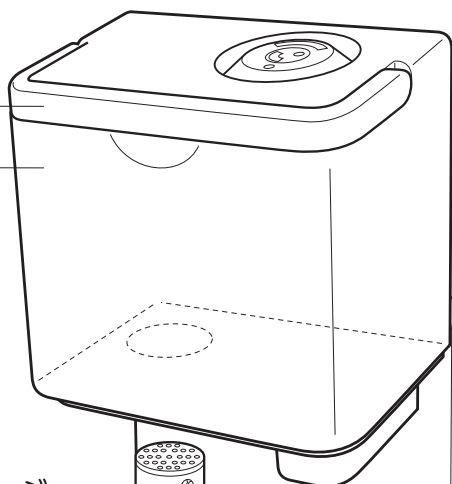


液晶表示パネル  
(P8 参照)

[背面]

取っ手

水タンク



抗菌カートリッジ

給水キャップ

水位感知センサー

送風ガイド

ヒーター

超音波振動板

電源プラグ

本体 (水そう部)

[リモコン]

発光部

ミスト調節ボタン



ミスト調節



ウォーム

ウォームボタン

切タイマーボタン



切タイマー



湿度設定

湿度設定ボタン

電源ボタン

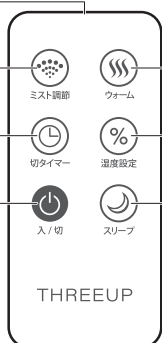


入/切

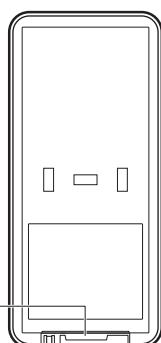


スリープ

スリープボタン



電池ホルダー



## パッケージ内容

梱包には万全を期しておりますが、万一不足品、破損品などがありましたら、スリーアップカスタマーサポートまでご連絡ください。

部 品 名	個数	部 品 名	個数
本 体	1	リモコン	1
抗菌カートリッジ	1	取扱説明書（保証書付き）本書	1

## 別売品

下記の別売品または付属品をお買い求めの際は、スリーアップカスタマーサポートまでご連絡ください。

部 品 名	個数	商品単価（税込）
抗菌カートリッジ	1	1,650 円

※ 上記の費用以外に、送料と代引き手数料がかかります。

## 仕様

サイズ	幅24.3×奥行17.7×高さ31.5cm		
本体重量	2.4 kg	材質	ABS、AS、アクリル
電源	AC100V 50/60Hz	消費電力	125 W（ヒーターオフ時：30W）
コード長	1.5 m	タンク容量	5.2 L
適用床面積	11 畳（目安）	連続運転時間	12時間（ミスト最大時）
最大加湿量	400 ml/h（ヒーターオフ時：300ml/h）		
加湿方式	超音波、超音波＋ヒーター		
加湿量	3段階調節（強・中・弱）		
オフタイマー	1～9時間		
湿度設定	40～75%（5%単位）		

※ 適用床面積は使用環境により異なります。

※ 商品は改良の為、仕様・外観など予告なく変更する場合があります。

# ご使用の前に

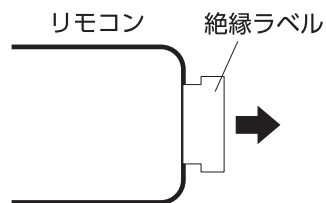
## リモコンについて

### ■ リモコン電池

工場出荷の段階でボタン電池がセットされています。

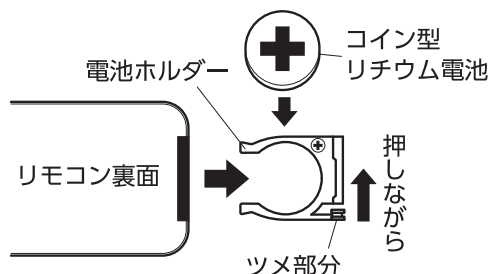
ご使用前に絶縁ラベルを引き抜いてください。

※ 製品に最初から付属しているボタン電池はテスト用のため、新しい電池に比べて寿命が短い場合があります。



### ■ 電池の交換 …… ※ボタン電池：CR2025

- ① リモコン裏面の電池ホルダーのツメ部を、矢印方向に押しながら引き抜きます。
- ② ボタン電池の【+】を上にしてセットした後、電池ユニットを「カチッ」と音がするまで、しっかりとはめ込んでください。



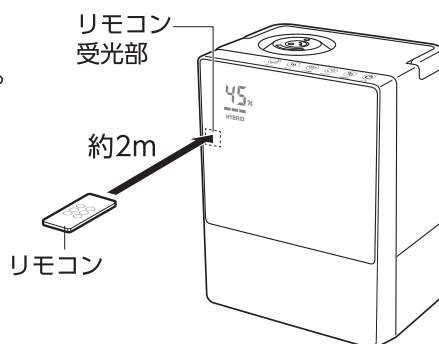
## ⚠ 注意

- 電池のプラスとマイナスは十分注意してセットしてください。
- 長時間リモコンを使用しないときは、電池の液漏れを防ぐためにリモコンから電池を取り出してください。消耗した電池を入れたままにしておくと、液漏れや腐食によりリモコンを傷めることがあります。
- 電池が液漏れを起こした場合は、漏れた液をよく拭き取り、新しい電池をセットしてください。・漏れた液が体に付着した場合はよく洗い流してください。
- 電池を火の中に入れてください。また、ショートさせたり、分解や加熱したりすることは危険ですので、絶対にしないでください。
- 電池が消耗すると操作できる距離が短くなりますので、早めに新しい電池 (CR2025) に交換してください。

### ■ 操作範囲

リモコンの発光部を本体のリモコン受光部に向けて使用してください。操作距離は直線で約2mです。

※ テレビやオーディオのリモコン等を使用した際、まれに本体が反応して動作することがあります。これは本製品と同じ周波数を利用している機器で起きる現象です。そのような場合は本体に影響しない場所でご使用ください。



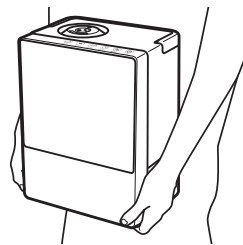
## 設置について



### 注意

- 斜面や不安定な場所に設置すると転倒などの原因になりますので、必ず水平で安定している場所に設置してください。

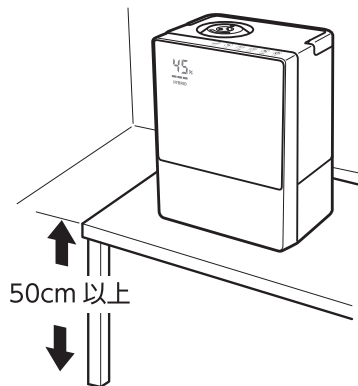
- 本体を持ち運ぶときは、必ず本体の下部を両手で持って移動してください。



- 家具や壁から十分な距離をとり、ミストが直接あたるところには設置しないでください。

- 使用環境によっては本体や床面が濡れる場合があります。床面から50cm以上離れた場所に設置することをおすすめします。

- 長期間、同じ場所で使用すると、白い粉が付着したり、材質によっては変形・変色する場合がありますのでご注意ください。



## 水タンクに水を入れる

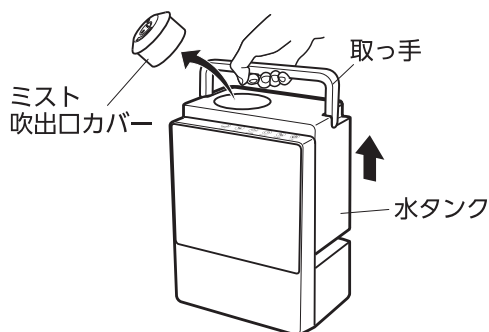


### 注意

- 必ず水道水を入れてください。
  - ・ 一般に水道水は塩素殺菌処理されており、雑菌が繁殖しにくいからです。
- 水タンクの水は毎日新しい水道水と入れ換え、本体(水そう部)内部は常に清潔に保つよう定期的にお手入れしてください。
  - ・ お手入れをせずに使い続けると、カビや雑菌が繁殖し、悪臭の原因になります。体質によっては、過敏に反応し、健康を害する原因になります。
- アロマオイルを入れないでください。
  - ・ アロマオイル、エッセンシャルオイルなどを水タンクに入れると故障の原因になります。
- 以下のような水は水タンクに入れないでください。
  - ・ 浄水器の水、アルカリイオン水、ミネラルウォーター、井戸水などはカビや雑菌が繁殖しやすくなります。
  - ・ 40℃以上のお湯や化学薬品、汚れた水、芳香剤、洗剤を入れた水などは、製品の変形・故障の原因になります。

- ① ミスト吹出口カバーを取り外し、取っ手を持って水タンクを本体(水そう部)から取り外します。

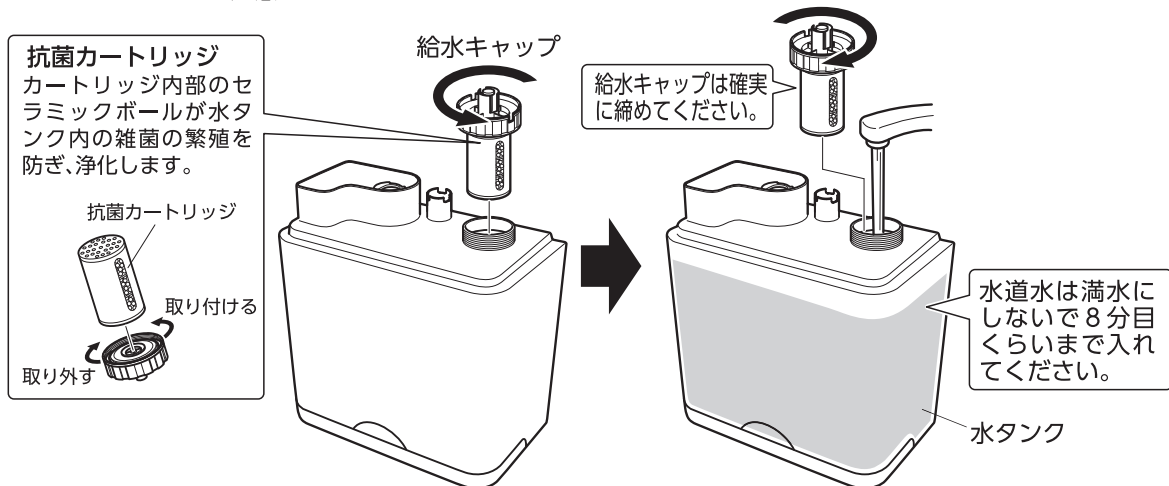
※ ミスト吹出口カバーを取り外してから、水タンクを持ち上げてください。水タンクを逆さにする際に落下して、破損の原因になります。



# ご使用の前に

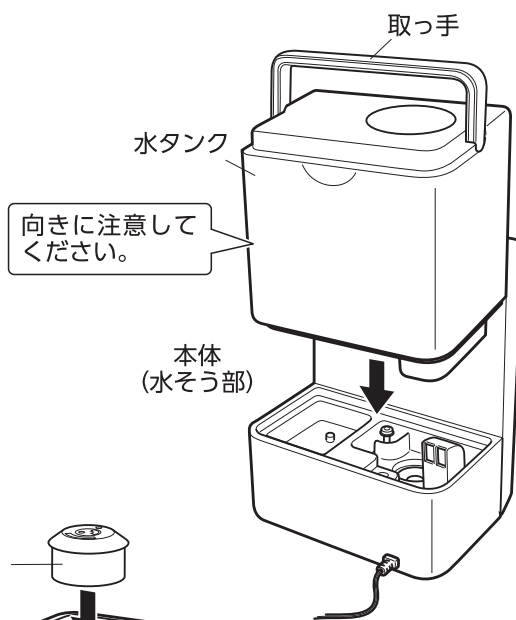
- ② 給水キャップを開けて常温の水道水を入れます。

※ 洗面所やお風呂場などで給水してください。  
※ あふれないようご注意ください。

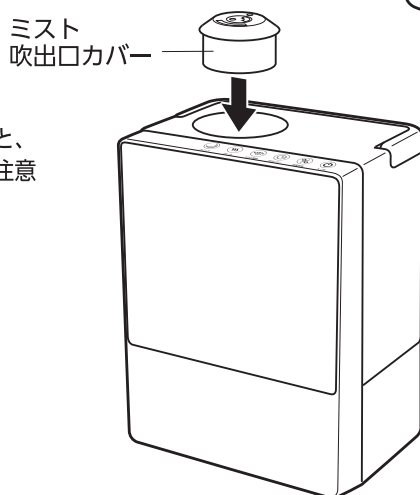


- ③ 給水キャップをしっかり閉めて、水タンクを本体（水そう部）に取り付けます。  
※ 水タンクが正しく装着されていないと、運転を開始したときにお知らせランプが点滅し、警告音が鳴ります。

**注意**  
給水後の水タンクは重くなりますので、取っ手だけを持って移動しないでください。持ち方によっては、取っ手が破損するおそれがあります。持ち運びの際は、しっかりと手で支えて移動してください。



- ④ ミスト吹出口カバーを取り付けます。  
※ 水タンクまたはミスト吹出口カバーがずれていると、すき間からミストが漏れる場合がありますのでご注意ください。





# ご使用方法

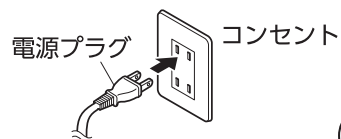
## 運転する



### 注意

電源プラグは奥までしっかり差し込み、電源コードは束ねたまま使用しないでください。

- ① 電源プラグをコンセントに差し込みます。  
短いメロディが鳴ります。



- ② 操作パネルまたはリモコンの『電源』ボタンを押します。  
“ピピピ”と電子音が鳴って、前回電源を切ったときの設定で運転を開始します。  
・表示パネルに現在の湿度が表示されます。



### ■液晶表示パネルの見かた

#### 湿度表示

現在の湿度、または設定湿度を表示します。

Lo : 湿度が25%以下の場合に表示

Hi : 湿度が85%以上の場合に表示

※表示される湿度は目安です。

45%

HYBRID

ウォーム (ハイブリッド) モード表示  
ウォームモードで運転中に点灯します。

#### スリープモード表示

『スリープ』ボタンを押すと液晶表示が消え、『☾』マークのみ点灯します。  
その後(約5秒後)消灯します。

● お知らせランプ  
赤く点滅します。

#### ミスト量表示

ミスト量の設定を3段階で表示します。

### ■運転中に水タンクを取り外すと

運転中に水タンクを持ち上げると、お知らせランプが点滅しながら「ピッ」という電子音が5回鳴り、運転が停止します。  
水タンクを正しく装着すると、運転を再開します。



### ■水タンクの水が少なくなったら

水タンクの水が少なくなると、お知らせランプが点滅しながら「ピッ」という電子音が5回鳴ります。  
続けて使用する場合は、水タンク内に残った水を捨て、新しい水道水を水タンクに入れてください。給水せずに使い続けると、運転を自動的に停止します。

### ■転倒時自動オフスイッチについて

本体が転倒したり、傾いたり、浮いたりすると、自動で運転を停止します。  
引き続きご使用の場合は、水平な面に再度設置して『電源』ボタンを押してください。

## 停止する

運転中に操作パネルまたはリモコンの『電源』ボタンを押します。  
“ピピピ”と電子音が鳴って、運転を停止します。



- ※運転停止後は内部冷却のため、約30秒間の送風運転を行います。
- ※使用しないときは電源プラグを抜いて、水タンクと本体(水そう部)内の水を捨ててください。
- ※ウォーム(ハイブリッド)モードで運転していた場合は、運転停止後、約5分間待ってから電源プラグを抜いてください。



### 注意

長時間使わないときや、寒冷地などで凍結のおそれのあるときは、水タンクと本体(水そう部)の水を捨ててください。

# ご使用方法

## ウォーム(ハイブリッド)モード運転にする



**注意**

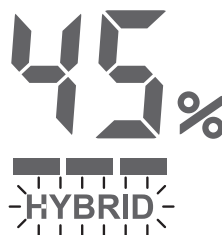
●本体(水そう部)の水を温めることで加湿量を増やして急速に湿度を上げるための機能です。暖房器具のように部屋の温度を温める機能ではありません。

操作パネルまたはリモコンの『ウォーム』ボタンを押します。

“ピッ”と電子音が鳴り、表示パネルの〈HYBRID〉表示が点灯します。

※ウォームモード運転を停止するときは、もう一度『ウォーム』ボタンを押してください。また停止後は、内部を冷却するため約5分間ファンが回ります。

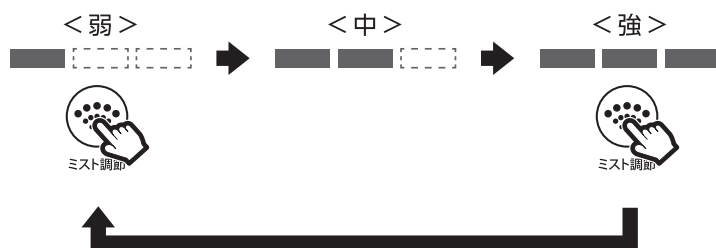
※ウォームモード運転直後のヒーターには直接触れないでください。



## ミストの強さを切り替える

操作パネルまたはリモコンの『ミスト調節』ボタンを押して、強・中・弱を設定します。

『ミスト調節』ボタンを押すごとに“ピッ”と電子音が鳴り、ミスト量が切り替わります。



## 切タイマーを設定する

操作パネルまたはリモコンの『切タイマー』ボタンを押して、運転停止までの時間を設定します。

『切タイマー』ボタンを押すごとに“ピッ”と電子音が鳴り、設定時間が切り替わります。

※時間を選択すると、4回点滅したあと現在の湿度表示に切り替わります。

※オフタイマーを解除する場合は、時間を0時間(0H)に設定してください。



『切タイマー』ボタンを押すごとに、1時間単位で設定時間が増えます。オフタイマーは最長9時間まで設定できます。



## 湿度を設定する

周囲湿度が設定湿度を上回ると自動でミストの吹き出しが停止し、ミスト量表示が点滅します。設定湿度を下回ると自動で運転を開始します。

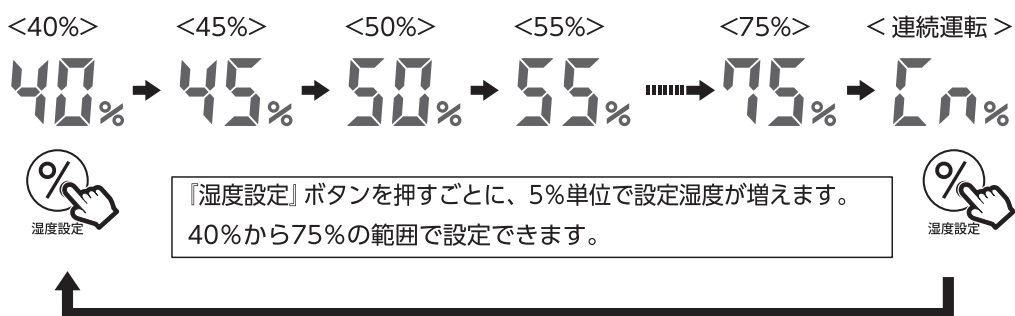
操作パネルまたはリモコンの『湿度設定』ボタンを押して、湿度を設定します。

『湿度設定』ボタンを押すごとに“ピッ”と電子音が鳴り、設定湿度が切り替わります。

※湿度を選択すると、4回点滅したあと現在の湿度表示に切り替わります。

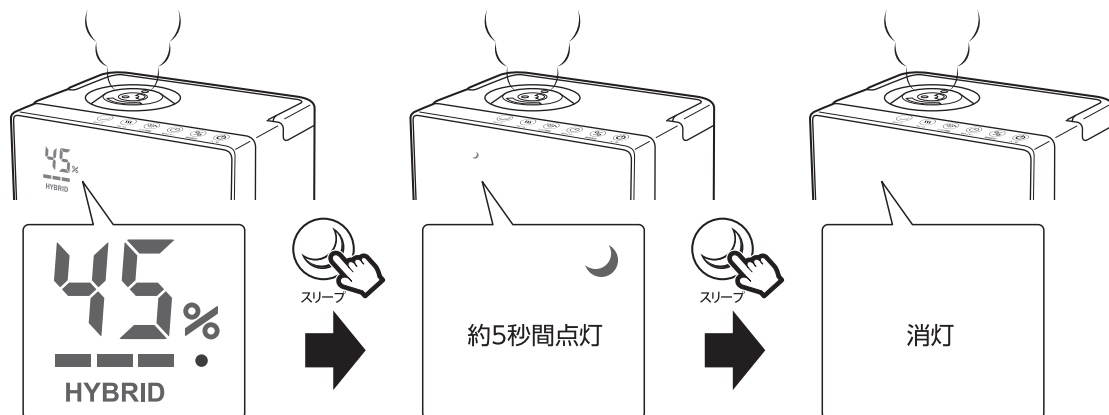
※製品の周囲湿度を感知していますので、使用環境により部屋の湿度計とは数値が異なる場合があります。

※『Cn』（連続運転）を選択すると、現在の湿度にかかわらず加湿を続けます。



## スリープモード

運転中に本体またはリモコンの『スリープ』ボタンを押して、おやすみ時に本体の液晶表示を消すことができます。

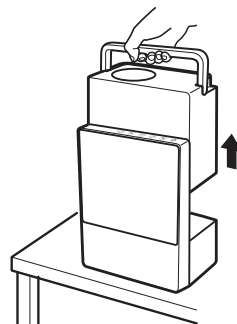


『スリープ』ボタンを押すと液晶表示が消え、『☾』マークのみ点灯します。その後（約5秒後）消灯します。

# 使用上のご注意

## ⚠ 重要 必ずお守りください

- 必ず水平で安定した場所に置き、本体が傾かない状態で水タンクを取り外してください。水タンクの取り付けも同様に行ってください。
- 水タンクにアロマオイルまたはエッセンシャルオイルを入れないでください。  
※故障の原因になります。



平らな床面に置いた状態で水タンクの取り付け／取り外しを行ってください。

## ご使用にあたって

- 水の入った本体は、絶対に傾けたり倒したりしないようご注意ください。  
※吸気口から内部に水が入り、故障の原因になります。
- 毛足の長いじゅうたんの上などには設置しないでください。  
※底面の吸気口がふさがって、故障の原因になります。
- 不安定な場所や水平でない所に設置しないでください。  
※転倒して水がこぼれるおそれがあります。
- 凍結のおそれのある場合は、水タンクの水を捨ててください。  
※結露が生じた場合、故障や破損の原因になります。
- 窓際やエアコンなどのそばで使用しないでください。  
※送風によりミストが流され、ミスト吹出口カバーに多量の水滴が付く場合があります。
- カーテンのそばで使用しないでください。  
※吹出口がふさがれるなどのおそれがあります。
- 温度が高いときは、吹出口の前方にミストが下降して、結露することがあります。
- 給水時は必ず水タンクを取り外して水道水を入れてください。吹出口から給水しないでください。  
※故障の原因になります。
- 週2回以上は、やわらかい布で本体（水そう部）内部を清掃してください。  
※超音波振動板が汚れると、誤作動や故障の原因になります。
- 本体（水そう部）内部の超音波振動板やヒーター部には直接指で触れないでください。
- 暖房器具など火気のそばの高温になる場所には移動させないでください。  
※火災や故障、本体の変形の原因になります。
- ご使用中は本体にむやみに触れたり、移動させたりしないでください。  
※水がこぼれるなど、故障の原因になります。

## 以下の場所で使用しないでください

- ミストが壁、家具、衣類、カーテン、書類などの紙類、天井などに直接あたる場所
- カーペットや布団の上、傾斜のある不安定な場所、不安定な台の上、高所
- 風呂場、出窓などの湿気が多い場所
- 故障や誤作動、周囲に損害を与える場合があります
- 直射日光があたる場所、暖房器具や火気の近くの極端に高温になる場所、エアコンなど直接風があたる場所
- 電化製品や精密機器の近く、スピーカーなどの近く、磁気の強い場所

## お手入れと保管方法



### 警告

お手入れの際は必ず電源プラグをコンセントから抜いてください。  
感電やケガの原因になります。



### 注意

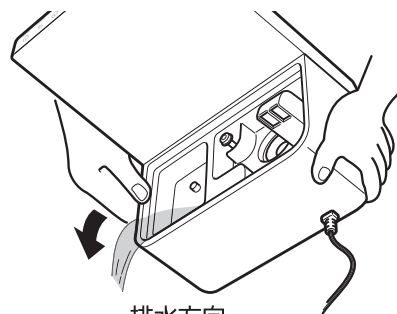
本体に水をかけないでください。感電・ケガ・故障の原因になります。  
ベンジン・シンナー・研磨剤などは使用しないでください。製品を傷めることがあります。

しばらく使用しないときは、必ず本体（水そう部）、  
水タンクに残った水を捨ててください。

※水を捨てる際は、必ず右図の方向に捨ててください。

他の方向から捨てると内部の基盤等に水が侵入し、  
故障する可能性があります。

※電源プラグが濡れないように注意してください。



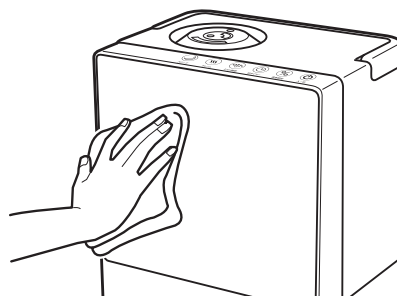
排水方向

### ■ 本体外側（週2回以上）

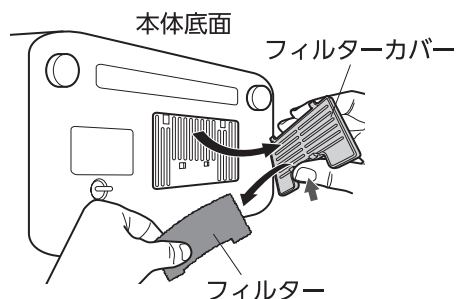
柔らかい布で乾拭きしてお手入れしてください。

汚れが落ちにくいときは、薄めた台所用中性洗剤に浸した  
柔らかい布で汚れを拭いた後、洗剤が残らないように  
固くしぼった柔らかい布で拭き取ってください。

仕上げに柔らかい布で乾拭きしてください。



本体底面の吸気口にホコリなどがたまっているときは、  
フィルターカバーを取り外し、フィルターに付いたホコリ  
などを取り除いてください。

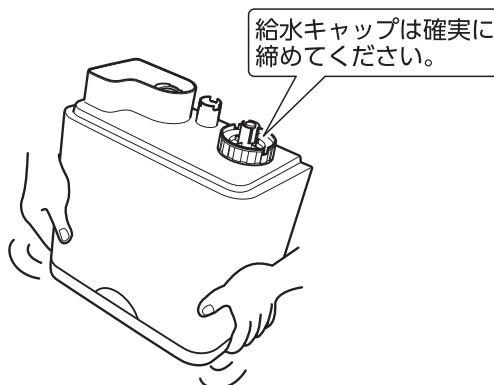


### ■ 水タンク内側（週2回以上）

水タンクに少量の水を入れ、給水キャップを閉めて、  
タンクを軽く振り洗いし、排水します。

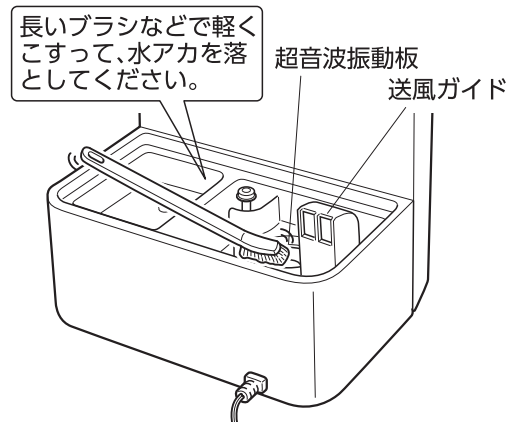
汚れが落ちにくいときは、薄めた台所用中性洗剤を  
使用してください。

※洗剤が残らないよう、しっかりすすいでください。



## ■ 本体（水そう部）内部、ヒーター部、超音波振動板（週2回以上）

- ① 本体（水そう部）に残っている水を排水します。
- ② ヒーター部、超音波振動板の水アカを取り除きます。
  - ※ 運転直後のヒーターには直接触れないでください。
  - ※ 汚れが落ちにくい場合は、市販のブラシなどを使用して取り除いてください。
  - ※ 金属製のブラシなどでこすると、傷が付き、故障の原因となりますので、使用しないでください。
  - ※ ヒーター部、超音波振動板の汚れを取り除く際は、衝撃を与えないよう丁寧に取り除いてください。



## ■ 保管方法

お手入れのあと、各部の水分をよく拭き取り、陰干しして十分乾燥させてください。湿ったまま保管すると、カビの発生や故障の原因となります。お買い上げ時の箱に入れるか、ポリ袋などで包み、湿気の少ない所に保管してください。

## 知っておいていただきたいこと

### ■ 水漏れについて

- ご使用の環境によって、まれに水漏れが起こる可能性があります。
  - ・ 水温0～6℃（厳冬時に注意）
  - ・ 暖房器具の近くで使用
- 床に水タンクを落下させた場合や衝撃を与えた場合に水タンクの接合部に小さな亀裂が入り、水漏れを起こす場合がありますので、取扱いにはご注意ください。

### ■ 本体（水そう部）の汚れについて

本製品を長く使用すると、本体（水そう部）や超音波振動板に汚れや白い粉が付着します。これらは水に含まれているミネラル分やカルキ、銹物成分などが結晶として現れるものです。加湿性能の低下や故障の原因になりますので、定期的にお手入れを行ってください。

### ■ 抗菌カートリッジについて

抗菌カートリッジの内部には、雑菌の繁殖を防ぐためのセラミックボールが入っています。約6ヶ月に1個を目安に、新しいカートリッジと交換してください。2週間に1回を目安に、すすぎ洗いをしてお手入れを行ってください。

### ■ ガスコンロの炎が赤やオレンジになる現象について

水道水に含まれるカルシウムや微量のアルカリ金属がガスコンロの炎と反応したためです。窓を開け、換気しながらご使用ください。

## 故障かな?と思ったら

修理を依頼される前に、下記項目の確認をお願いします。

症 状	考えられる原因と対処方法
『電源』ボタンを押しても作動しない	<ul style="list-style-type: none"> <li>●電源プラグをコンセントに接続してください。</li> <li>●本体を水平な面に設置してください。</li> </ul>
ミストが出ない	<ul style="list-style-type: none"> <li>●水タンクに給水してください。</li> <li>●水タンクと本体(水そう部)を確実にセットしてください。</li> <li>●部屋の湿度が設定湿度を上回っていると、ミストは出ません。操作パネルまたはリモコンの『ミスト調節』ボタンを押して、湿度設定を『Cn』(連続運転)にするか、設定湿度を部屋の湿度よりも上げてください。</li> </ul>
ミストが止まった	<ul style="list-style-type: none"> <li>●部屋の湿度が設定湿度を上回っていると、自動で運転が停止します。引き続き使用する場合は、操作パネルまたはリモコンの『ミスト調節』ボタンを押して、湿度設定を『Cn』(連続運転)にするか、設定湿度を部屋の湿度よりも上げてください。</li> </ul>
ミストの量が少ない	<ul style="list-style-type: none"> <li>●『ミスト調節』ボタンを押して、ミスト量を『中』または『強』にしてください。</li> <li>●水温や室温によっては、運転開始直後はミストが少ない場合がありますが、そのまま30分程度運転すると、ミスト量が安定します。</li> <li>●超音波振動板に水あかなどが付着するとミストの出方が悪くなります。超音波振動板のお手入れをしてください。</li> </ul>
臭いがある	<ul style="list-style-type: none"> <li>●水タンクをよく洗い、新しい水を入れてください。</li> </ul>
時々音が鳴る	<ul style="list-style-type: none"> <li>●ウォームモード運転中は、ヒーターの入/切時に「カチン」と音が鳴ります。異常や故障ではありません。</li> </ul>
湿度が上がらない	<ul style="list-style-type: none"> <li>●適用床面積でご使用ください。</li> <li>●窓や戸を閉めてお使いください。</li> </ul>
本体が熱くなる	<ul style="list-style-type: none"> <li>●ウォームモード運転時は、本体が少し熱くなります。(触れないほど熱くなる場合は、故障の恐れがあります)</li> </ul>
白い粉が付着する	<ul style="list-style-type: none"> <li>●白い粉はお使いの水道水に含まれるミネラル成分です。(人体に影響はありません) 水に浸した柔らかい布を固くしばって拭き取ってください。</li> </ul>

※ 上記の点検を行っても異常がある場合は、スリーアップカスタマーサポートまでご連絡ください。

※ 当社ホームページにも「よくあるご質問」を掲載しておりますのでご覧ください。

### 長年ご使用の製品はよく点検を行ってください。

#### ●このような症状はありませんか？

- 電源コードや電源プラグが異常に熱い。
- 電源コードや電源プラグが破損した。
- コードを動かすと、通電したり、しなかったりする。
- 焦げ臭いにおいがする。
- その他の異常や故障がある。



このような症状の際は、事故防止のため電源を切り、電源プラグをコンセントから抜いて、必ず販売店またはスリーアップカスタマーサポートまで点検をご依頼ください。